

Реализация Закона Республики Татарстан  
от 21.10.1999 №2443

**«О государственной поддержке молодых семей  
в улучшении жилищных условий»**

Госзаказчик



Министерство по делам молодежи  
Республики Татарстан

Оператор



Региональная общественная организация  
«Объединение молодёжного строительства  
Республики Татарстан»



## **Молодая семья -**

семья, признанная нуждающейся в улучшении жилищных условий, в которой:

- 1) один из супругов не достиг возраста 30 лет;
- 2) неполная семья с детьми, в которой мать или отец не достигли 30 лет.



## Государственная поддержка

- *содействие* молодым  
семьям в улучшении  
жилищных условий



### ***Возвратная***

- Господдержка на условиях рассрочки оплаты сроком до 15 лет

### ***Льготная***

- Под 0 %
- Господдержка оказывается на сумму до 60 % от расчётной стоимости жилья

**От 20 %**  
стоимости  
приобрета-  
емого жилья

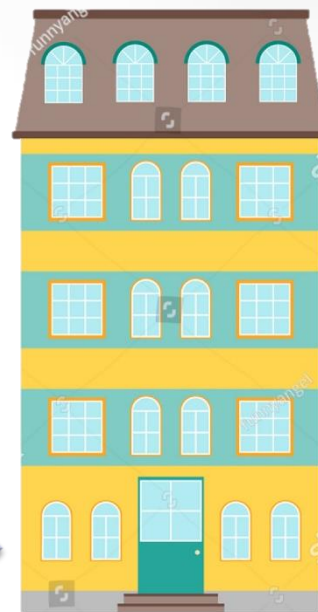
• **Первоначальный взнос**

- Для оплаты первоначального взноса и рассрочки оплаты могут использоваться средства материнского капитала
- (сумма мат.капитала - 453 026 рублей)

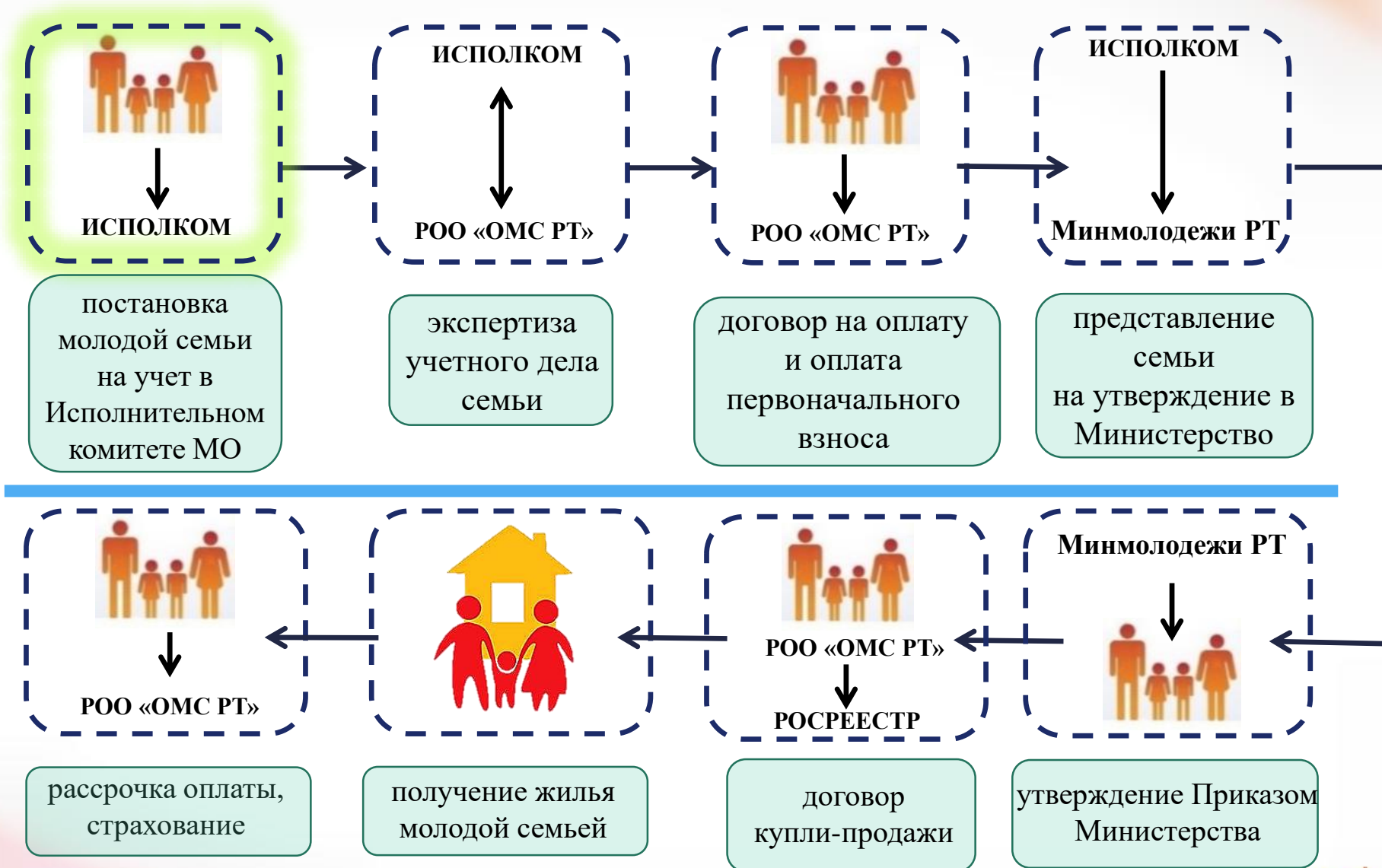
**До 60 %**  
от расчётной  
стоимости  
жилья

• **Господдержка**

- На покупку квартир:
- в новостройке;
- на вторичном рынке;
- обеспечение завершения строительства /реконструкции жилого помещения *(на селе)*



# Порядок действий при приобретении нового жилья

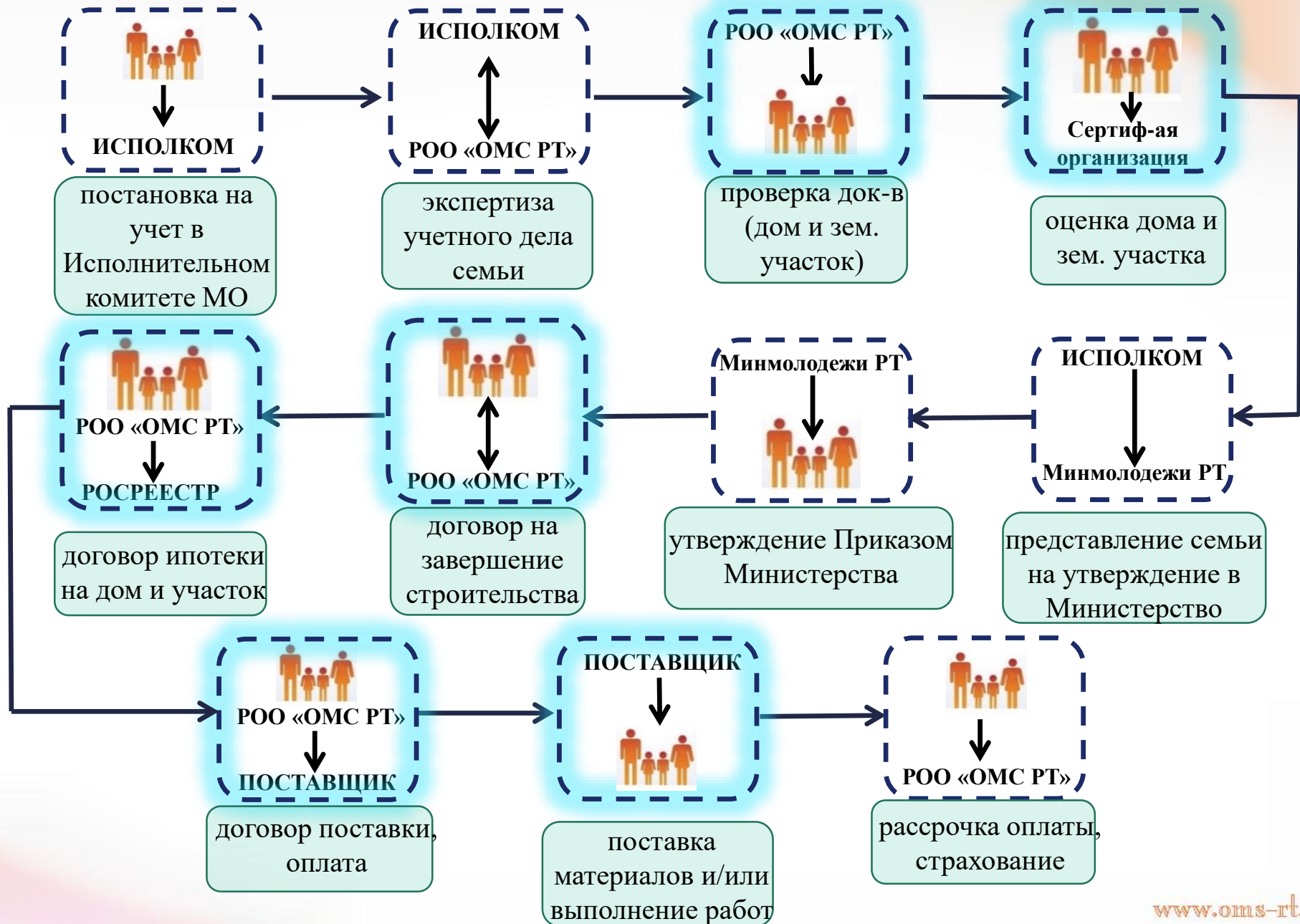


## Схема обеспечения завершения строительства / реконструкции индивидуального жилого дома молодой семьи



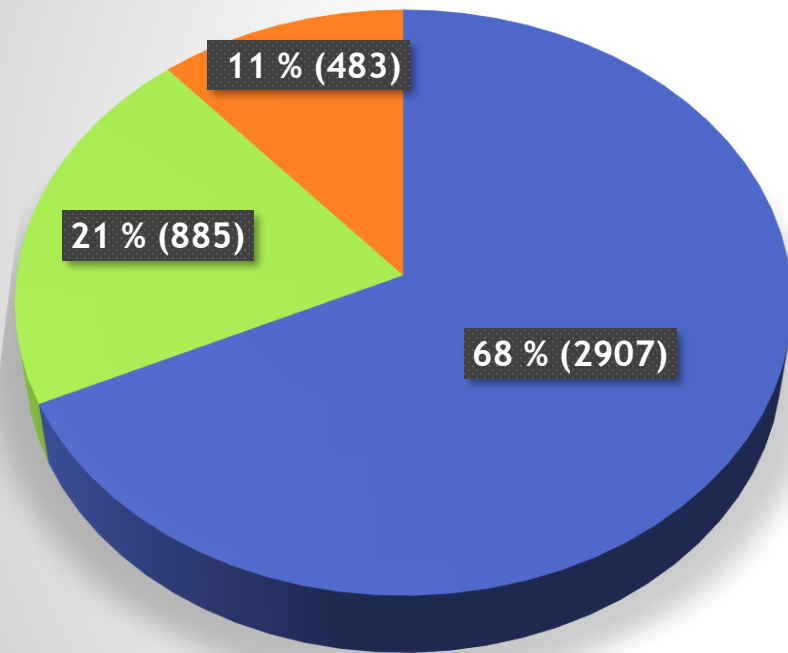
- 1) Востребованный вариант господдержки для сельской местности, районных центров и небольших городов (483 семьи, 11% от общего числа 1997-2018)*
- 2) Не требует первоначального взноса - средства молодой семьи уже вложены в строящийся объект*
- 3) Господдержка на приобретение строительных материалов и изделий, оплату работ (например - по газификации)*
- 4) Молодой семье предоставляется срок 9 месяцев на завершение строительства и начало выплаты средств господдержки*

# Обеспечение завершения строительства / реконструкции индивидуального жилого дома





## Варианты улучшения жилищных условий молодых семей по типу жилья



■ Новое строительство - 2 907

68 %

■ Вторичный рынок - 885

21 %

■ Завершение строительства - 483

11 %



## Расчёт максимального объёма средств, выделяемых при господдержке молодой семье

Состав семьи	Стоимость м <sup>2</sup> по РТ *	Площадь квартиры, расчётная **	Максимальный процент для расчёта	Объём максимальной господдержки
2 чел.	<u>43 722 руб./м<sup>2</sup></u>	42 м <sup>2</sup>	60 %	1 101 794 руб.
3 чел.		54 м <sup>2</sup> (18 м <sup>2</sup> на чел.)		1 416 592 руб.
4 чел.		72 м <sup>2</sup> (18 м <sup>2</sup> на чел.)		1 888 790 руб.
5 чел.		90 м <sup>2</sup> (18 м <sup>2</sup> на чел.)		2 360 988 руб.

\* согласно нормативам Минстроя РФ на IV квартал 2018 года

\*\* согласно Федеральному стандарту социальной нормы площади жилья

## Отличия механизмов поддержки молодых семей в улучшении жилищных условий:

**республиканский** и **федеральный** механизмы

<b>Закон РТ №2443 «О государственной поддержке молодых семей в улучшении жилищных условий»</b>	<b>Подпрограмма «Обеспечение жильем молодых семей в Республике Татарстан на 2015-2020 годы» (федеральное софинансирование)</b>
1) Беспроцентная рассрочка (возвратный механизм господдержки)	1) Субсидия (господдержка не возвращается семьей)
2) До 60% от расчётной стоимости жилья	2) 30/35% от расчётной стоимости жилья
3) Постановка на учет молодой семьи до 30 лет (один из супругов)	3) Участие в программе до 35 лет включительно
4) Возможность привлечения иных финансовых средств (местный бюджет, средства предприятий)	4) Возможность взять ипотеку
5) Инерционная работа механизма (без финансирования ежегодно с 2014 года около 90 семей)	5) Зависимость от федерального финансирования (2016 - 81 семья, 2017 - 61 семья, 2018 - 67 семей)
5) Поддержка сельской молодежи	